

# REFERAT Børne- og Skoleudvalget 2021 d. 21-01-2021

**Mødedato** Torsdag d. 21. januar 2021 kl. 08:15

**Mødested** Teams

**Mødedeltagere** Svend Erik Christiansen (A), Annette Wiencken (UP), Marcus Guldager (A), Maj Allin Thorup (C), Kristian N. Jensen (V)

## Indholdsfortegnelse

Klassedannelse 2021.....	3
Pædagogisk tilsyn i dagtilbud.....	5
Udvidelse af kapacitet i dagtilbud: Solhuset og Jægerhuset.....	8
Redegørelse for normering i dagtilbud 2020 (2. del).....	11
Proces for udmøntning af budgetaftale 2021-2024.....	15
Implementering af den nye honoreringsmodel på familieplejeområdet.....	17
Orientering om regulering af tabt arbejdsfortjeneste.....	19
Orientering om nøgletal i forbindelse med Tidlig indsats - rettidig udvikling (TIRU).....	21
Meddelelser.....	23

# Punkt 1: Klassedannelse 2021

20/15746

## Sagens forløb:

BSU

## Baggrund

Jævnfør styrelsesvedtægten for Hørsholm Kommunes skolevæsen er det Børne- og Skoleudvalget, som hvert år på baggrund af forældrenes ønsker beslutter klassedannelsen for det kommende skoleår.

Med dette dagsordenpunkt lægges op til, at Børne- og Skoleudvalget beslutter klassedannelsen for de kommende 0. klasser i skoleåret 2021/2022.

## Forslag

Administrationen indstiller, at Børne- og Skoleudvalget beslutter det fremlagte forslag til klassedannelsen i skoleåret 2021/2022.

## Sagsfremstilling

Jævnfør forældrenes tilbagemeldinger i skoleindskrivningen i november 2020 skal der i alt indskrives 188 børn i 0. klasse på Hørsholm Kommunes folkeskoler i skoleåret 2021/2022. Tallet er inklusiv børn fra andre kommuner, der ønsker at blive optaget i en folkeskole i Hørsholm Kommune. Herudover har 69 børn svarende til 27 % af de kommende skolebørn (256) i Hørsholm Kommune søgt om optagelse på en privatskole. Administrationen mangler pt. ingen tilbagemeldinger fra forældre om deres barns skolestart.

For skoleåret 2021/2022 er det politisk besluttet, at klassedannelsen skal ske med op til 10 nye 0. klasser i alt, og at der maksimalt kan være tre 0. klasser på Hørsholm Skole, to 0. klasser på Rungsted Skole, tre 0. klasser på Vallerødskolen og to 0. klasser på Usserød Skole. Nedenstående forslag til model for klassedannelse tager højde for dette.

Jævnfør styrelsesvedtægten for Hørsholm Kommunes skolevæsen er den maksimale klassekvotient 24 elever ved skoleindskrivning.

Erfaringen viser, at der i perioden fra skoleindskrivningen og frem til skolestart sker ændringer på grund af generel til- og fraflytning, bevægelser til og fra privatskole, skoleudsættelser og visitation til specialskoler. Den endelige klassedannelse i august 2021 kan således se anderledes ud end den følgende model.

Forslag til klassedannelse: Alle forældreønsker opfyldes

Distrikt	Hørsholm	Usserød	Rungsted	Vallerød	I alt
Ønsker fra eget distrikt	52	23	20	40	135
Ønsker fra andre distrikter inkl. søskende	9 heraf 5 søskende	12 heraf 4 søskende	10 heraf 5 søskende	10 heraf 7 søskende	41 heraf 21 søskende
Ønsker fra andre kommuner	1 heraf 1 søskende	0	0	6 heraf 3 søskende	7 heraf 4 søskende
Tilflyttere	1	1	2	1	5
Ønsker i alt	63	36	32	57	188
Antal klasser	3	2	2	3	10

Klassekvotient	21	18	16	19	18,8
----------------	----	----	----	----	------

#### Lovgrundlag

Af folkeskoleloven (LBK nr. 665 af 20/06/2014) fremgår, at alle 6-årige børn er omfattet af undervisningspligt. Det vil sige, børn der er født i 2015, og børn der er født i 2014, som fik dispensation fra skolestart i skoleåret 2020/2021, skal starte i skole i 2021. Tilsvarende kan børn, der fylder 5 år inden 1. oktober 2021 også starte i skole i 2021.

### **Beslutning Børne- og Skoleudvalget den 21-01-2021**

Godkendt.

Børne- og Skoleudvalget bad administrationen om et oplæg til at tiltrække elever og oplyse om de gode folkeskoler. Herudover ønsker udvalget en fornyet prognose for området.

## Punkt 2: Pædagogisk tilsyn i dagtilbud

19/14201

### Sagens forløb:

BSU

### Baggrund

Dagtilbudsloven og den styrkede læreplan har afstedkommet et behov for at tilpasse det pædagogiske tilsyn på dagtilbudsområdet i Hørsholm Kommune. Børne- og Skoleudvalget besluttede derfor i marts 2020 at iværksætte en pilotafprøvning af en ny tilgang og metode i tilsynet med daginstitutioner. Den nye tilgang og metode skal ligeledes understøtte det politiske og faglige ønske om at udvikle tilsynet med mere systematik og data.

Med dette dagsordenspunkt fremlægges erfaringerne fra pilotafprøvningen i to daginstitutioner. Administrationen har på baggrund af pilotafprøvningen udarbejdet en revideret beskrivelse af mål og rammer for det pædagogiske tilsyn i dagtilbud med henblik på politisk beslutning.

### Forslag

Administrationen indstiller, at:

- 1) Børne- og Skoleudvalget tager orienteringen om erfaringerne med pilotafprøvningen til efterretning.
- 2) Børne- og Skoleudvalget beslutter at tiltræde de reviderede mål og rammer for det pædagogiske tilsyn i dagtilbud.

### Sagsfremstilling

Ifølge Dagtilbudslovens § 5 (LBK nr. 2 af 06/01/2020) skal Kommunalbestyrelsen føre tilsyn med den pædagogiske kvalitet i dagtilbud. Kommunalbestyrelsen skal fastsætte og offentliggøre rammerne for tilsynet. Det overordnede formål med det pædagogiske tilsyn er at:

- Kontrollere at gældende politikker og lovgivning efterleves
- Kvalitetssikre den pædagogiske praksis i såvel det enkelte dagtilbud som på tværs af dagtilbud i Hørsholm Kommune
- Understøtte den pædagogiske udvikling i det enkelte dagtilbud.

I Hørsholm Kommune føres pædagogisk tilsyn på dagtilbudsområdet på tre måder:

- 1) Kontinuerligt tilsyn – som finder sted i det daglige samarbejde mellem det enkelte dagtilbud og Center for Dagtilbud og Skole. Det er bl.a. på fællesmøder, kompetenceudviklingsforløb, besøg i de enkelte dagtilbud, gennem deltagelse i personale- og forældremøder og i forbindelse med samarbejde om kapacitet og økonomi.
- 2) Udviklingsorienteret pædagogisk tilsyn – som finder sted hvert andet år i kommunale, selvejende og private daginstitutioner og har til formål både at udvikle og kontrollere den pædagogiske kvalitet.
- 3) Uanmeldt tilsyn – som finder sted fx på baggrund af henvendelse til Center for Dagtilbud og Skole med informationer om konkrete forhold i dagtilbuddet. Det kan fx være forældre eller andre borgere, som undrer sig eller ønsker at klage. Henvendelsen kan også komme fra medarbejdere eller andre forvaltninger til Center for Dagtilbud og Skole.

De tre tilsynsformer benyttes på forskellig vis afhængigt af om der er tale om daginstitution, dagpleje eller privat pasningsordning. Eksempelvis føres tilsynet med dagplejen primært gennem det kontinuerlige tilsyn, hvor dagplejen får månedligt besøg af dagplejens leder med henblik på sparring og at sikre og udvikle kvaliteten. Lederen af dagplejen afholder også to gange om året et tilsynsbesøg i de private pasningsordninger. Kadencen for tilsyn med de private pasningsordninger er fastsat på baggrund af erfaringer fra andre kommuner, der i gennemsnit fører 1- 2 årlige tilsyn med private pasningsordninger.

Det pædagogiske tilsyn er én ud af en række forskellige måder, hvorpå Hørsholm Kommune arbejder med at udvikle og sikre kvalitet i dagtilbud. Andre eksempler er arbejdet med den styrkede pædagogiske læreplan samt den kommende kvalitetsrapport for dagtilbudsområdet, som udarbejdes første gang i 2021. Hertil kommer eksempelvis løbende dialog og samarbejde med forældrebestyrelser, ledere, medarbejdere samt det politiske niveau, som ligeledes er med til at sikre og udvikle kvaliteten på dagtilbudsområdet.

Erfaringer fra pilotafprøvning med nyt udviklingsorienteret pædagogisk tilsyn

I efteråret 2020 har daginstitutionerne Børnehuset Skovvænget og Hørsholm Børnegård i samarbejde med den pædagogiske konsulent afprøvet en ny tilgang og metode i det udviklingsorienterede pædagogiske tilsyn, som er målrettet

daginstitutioner. I tilsynet er anvendt KIDS, som er et redskab til vurdering og udvikling af kvalitet i daginstitutioner. I modsætning til tidligere, hvor én pædagogisk konsulent observerede praksis i få timer, er der indarbejdet i den nye praksis, at flere fagpersoner (leder, pædagog samt pædagogisk konsulent) gennemfører længere og mere systematiske observationer af praksis ved hjælp af KIDS- redskabet. Dette er for at få mulighed for at se og vurdere de forskellige forløb, der kan være i en daginstitution over en hel dag.

Forud for pilotafprøvningen er deltagerne fra pilotinstitutionerne blevet indført i, hvordan redskabet er opbygget og skal bruges.

Til selve observationerne er der anvendt et ensartet elektronisk observationsskema, som sikrer fælles systematik og blik på praksis. Observationerne er blevet omsat til analyserbare data, som har været udgangspunkt for en faglig dialog mellem den pædagogiske konsulent, en leder og en pædagog.

På baggrund af observationerne og den faglige dialog er der udarbejdet en kort tilsynsrapport med en oversigt over de væsentligste styrker og udviklingspunkter, som vurderes at have betydning for den pædagogiske kvalitet i daginstitutionen (se skabelon til afrapportering i bilag 1). Tilsynsrapporten er bl.a. grundlag for, at den pædagogiske konsulent i samarbejde med daginstitutionens leder løbende kan følge op på udviklingen i perioden efter tilsynet.

Erfaringerne fra pilotafprøvningen er overvejende positive, og de deltagende ledere, medarbejdere samt den pædagogiske konsulent peger bl.a. på, at:

- Flere systematiske observationer af praksis styrker den faglige dialog om kvaliteten af det pædagogiske miljø i daginstitutionen.
- KIDS- redskabet understøtter en mere databaseret tilgang til arbejdet med udvikling af pædagogisk kvalitet i og på tværs af dagtilbud.
- KIDS- redskabet kan bruges i det daglige såvel som langsigtede arbejde med evaluering og kvalitetsudvikling af den pædagogiske praksis.
- Tilgangen i KIDS understøtter arbejdet med den styrkede læreplan.

Erfaringerne fra pilotafprøvningen er også blevet drøftet af dagtilbudslederne i Hørsholm Kommune. Lederne udtrykker opbakning til at implementere KIDS som redskab i forbindelse med det udviklingsorienterede tilsyn, som skal gennemføres i 2021.

Reviderede mål og rammer for det pædagogiske tilsyn

Administrationen har på baggrund af erfaringerne fra pilotafprøvningen udarbejdet en revideret beskrivelse af mål og rammer for det pædagogiske tilsyn (Bilag 2). De ændrede mål og rammer vedrører primært det udviklingsorienterede pædagogiske tilsyn målrettet daginstitutioner, hvor KIDS- redskabet fremadrettet vil blive anvendt til at observere og vurdere den pædagogiske kvalitet. Det udviklingsorienterede tilsyn i de kommunale, selvejende og private daginstitutioner forventes gennemført i løbet af 2021 med brug af KIDS- redskabet. Processen indeholder følgende:

- Planlægning – Formøde med daginstitution om tilsynet
- Observationer – Observation foretages af pædagog, leder og pædagogisk konsulent
- Dataanalyse og læringsmøde – Analyse af rapporter samt afholdelse af læringsmøde
- Afrapportering – Udarbejdelse af kort tilsynsrapport
- Opfølgning – Dialog med daginstitution om udvikling

Forskerne bag KIDS- redskabet er ved at udvikle en version, som er tilpasset dagplejen. Når den tilpassede version bliver lanceret, vil administrationen vurdere muligheden for at tilrettelægge et særskilt udviklingsorienteret tilsynsbesøg i dagplejen samt de private pasningsordninger med brug af KIDS- redskabet.

## **Økonomi/personale**

De samlede udgifter for implementering af KIDS- redskabet er 32.530 kr. i årene 2020-2023. Udgifterne dækker licenser til observationsskemaer, bøger, kursus samt indkøb af iPad til elektronisk registrering af observationer. Udgifterne finansieres inden for den eksisterende ramme.

## **Kommunikation**

Dagtilbudslederne er på ledermøder blevet præsenteret for KIDS- redskabet og har ligeledes drøftet erfaringer fra pilotafprøvningen. De reviderede mål og rammer for det pædagogiske tilsyn vil blive formidlet til såvel de kommunale, selvejende og private dagtilbud, ligesom ledere og pædagoger vil blive opkvalificeret i at bruge KIDS- redskabet i forbindelse med de udviklingsorienterede tilsyn, som skal gennemføres i 2021. Der vil desuden løbende blive fulgt op på erfaringerne med dagtilbudslederne og den pædagogiske konsulent.

## **Sagens tidligere behandling**

Børne- og Skoleudvalget 26.03.2020

## **Beslutning Børne- og Skoleudvalget den 21-01-2021**

- 1) Taget til efterretning.
- 2) Tiltrådt.

## **Bilag**

Bilag 2\_ Mål og rammer for pædagogisk tilsyn i dagtilbud

Bilag 1\_ Skabelon for tilsynsrapport

## Punkt 3: Udvidelse af kapacitet i dagtilbud: Solhuset og Jægerhuset

20/13849

### Sagens forløb:

BSU-ØU-KB

### Baggrund

På baggrund af en prognose på 0-6 års området forventes der i de kommende år at være et stigende børnetal i Hørsholm Kommune. Det stigende børnetal medvirker, at der vil mangle daginstitutionspladser til de mindste Hørsholm-borgere. Allerede nu oplever administrationen et pres på at tilbyde pladser til nye børn i kommunen. Derfor skal der skabes kapacitet.

Kommunalbestyrelsen besluttede at frigive anlægsmidler til at udvide kapaciteten på dagtilbudsområdet (jf. Kommunalbestyrelsesmødet 31. august 2020) og der er arbejdet videre med at etablere pladser i de eksisterende daginstitutioner i kommunen.

Med dette dagsordenspunkt lægges op til, at Børne- og Skoleudvalget beslutter at udvide kapaciteten til flere børn i Solhuset og Jægerhuset.

### Forslag

Administrationen anbefaler, at Børne- og Skoleudvalget overfor Økonomiudvalget og Kommunalbestyrelsen indstiller:

1. at godkende, at kapaciteten i daginstitutionerne Solhuset og Jægerhuset udvides

### Sagsfremstilling

Administrationen har afdækket, hvordan de eksisterende daginstitutioner i kommunen kan udvides, så der bliver plads til flere børn. I daginstitutionerne Solhuset og Jægerhuset er det muligt at skabe plads til flere børn. I Solhuset kan der blive plads til flere børn i de eksisterende fysiske rammer, eftersom huset indeholder tilstrækkelige antal opholdsarealer til udvidelsen af børn. I Jægerhuset kan der blive plads til flere børn, hvis de eksisterende fysiske rammer i kælderplan ændres og ombygges. Begge løsninger er udarbejdet sammen med lederne i de pågældende daginstitutioner.

Administrationen forventer, at de to løsninger vil generere plads til:

- 15 børn i Solhuset pr. 15 marts 2021
- 13-18 børn i Jægerhuset pr. 1. oktober 2021

I alt vil der altså kunne etableres 33 pladser i de to eksisterende daginstitutioner.

I de nedenstående to afsnit beskrives de to løsninger

#### Kapacitetsudvidelse i Solhuset

I Solhuset er der arbejdet med en løsning om at udvide daginstitutionen med 15 børn (5 vuggestuepladser og 10 børnehavepladser) og samtidig etablere en skovgruppe for de ældste.

De eksisterende fysiske rammer i Solhuset indeholder, som sagt, tilstrækkelige antal opholdsarealer til udvidelsen af børn. For at gøre plads til en ekstra børnegruppe, samt sikre en optimal pædagogisk hverdag for børnene, vil der blive lavet en mindre bygningsmæssig tilpasning. De nye 15 børn i Solhuset vil løbende blive optaget fra 15. januar 2021 frem til 15. marts 2021. Solhusets normering vil derfor blive forøget fra 110 børn til 125 børn, fordelt på 45 vuggestuebørn og 80 børnehavebørn.

Kapacitetsudvidelse betyder, at der;

- etableres en skovgruppe bestående af de ældste børn (ca. 25 børn).
- vil være flere børn i daginstitutionen morgen og eftermiddag.

Skovgruppen vil som udgangspunkt opholde sig i naturen uden for daginstitutionens matrikel i tidsrummet kl. 9.30-14.30, hvorfor de ikke vil optage plads i daginstitutionen og dermed frigiver opholdsarealer på legeplads og fællesarealer, som

ellers ville være brugt. Administrationen er desuden i dialog med Naturstyrelsen om at opføre et madpakkehus i Breelte Skov, der kan benyttes af skovgruppen.

For at sikre optimale vilkår for den kommende skovgruppe, vil der blive lavet følgende mindre bygningsmæssige tilpasninger:

- Etablering af toilet og garderobe, der kan tilgås udefra
- Etablering af overdækning på legepladsen
- Flytning af træhegn

Det forventes, at toilet og garderobe vil stå klar til ibrugtagning senest 1. maj 2021, indtil da vil daginstitutionen benytte midlertidige løsninger.

En ekstern rådgiver har udarbejdet et prisoverslag på opgaven. Det forventes, at anlægsarbejdet inkl. rådgivning og undersøgelser vil koste ca. 750.000 kr.

Forældrebestyrelsen i Solhuset er løbende blevet orienteret om processen med at etablere en skovgruppe og udvide daginstitutionens kapacitet. Bestyrelsen er positivt stemt over for muligheden for mere udeliv og har tillid til den planlagte reorganisering.

#### Kapacitetsudvidelse i Jægerhuset

I Jægerhuset kan der blive plads til flere børn, hvis de eksisterende fysiske rammer i kælderplan ændres og ombygges, så de kan godkendes som opholdsrum for børn. Det forventes, at arbejdet vil kunne skabe plads til yderligere 13-18 børn. Jægerhusets normering vil således blive forøget fra 67 børn til 80-85 børn. Hvordan pladserne fordeles på hhv. vuggestue- og børnehave, samt hvordan optaget vil foregå, er endnu ikke afklaret.

Anlægsarbejdet i Jægerhusets kælder forventes at kunne gennemføres i perioden maj-august 2021 og vil indebære følgende:

- Udgravning og understøbning af fundamenter
- Terræn- og belægningsarbejder, inkl. etablering af støttemur og trin i terræn
- Nedbrydning og etablering af vægge
- Etablering af ventilation og opgradering af eksisterende ventilationsanlæg
- Etablering af ABA-anlæg (brandalarmsystem)
- Montering af døre
- Etablering af ny udvendig trætrappe

Det forventes, at ovenstående anlægsarbejder vil kunne gennemføres, så kælderetagen vil kunne tages i brug 1. oktober 2021.

En ekstern rådgiver har udarbejdet et prisoverslag på opgaven. Det forventes, at anlægsarbejdet vil koste ca. 2,6 mio. kr.

Forældrebestyrelsen i Jægerhuset er løbende blevet orienteret om processen med at etablere en ekstra børnegruppe i kælderplan og udvide daginstitutionens kapacitet. Bestyrelsen bakker op om udvidelsen.

#### Kapacitetsudvidelsernes betydning for det samlede kapacitetsbehov

Samlet vil de to kapacitetsudvidelser betyde, at behovet for pladser i 2021 kan nedskrives fra 86 til 53. Langt størstedelen af de pladser, der efterspørges i 2021 og de næste tre år frem, er pladser til børn i 3-6-årsalderen.

I tabellen herunder vises betydningen af de nye kapacitetsudvidelser i forhold til det forventede kapacitetsbehov, som det fremgår i 0-6 årsprognosen.

	2021	2022	2023	2024
Kapacitetsbehov (0-6-årige)	-86	-123	-174	-233
Kommende kapacitetsudvidelser	+33	+33	+33	+33
I alt	-53	-90	-141	-200

#### Videre forløb

Administration vil i 2021 arbejde videre med ovenstående udvidelser, samt udvidelser i Ulvemoset, Børnegården Alsvej og eventuelt flere steder, så behovet for pladser til nye børn imødekommes rettidigt. Børne- og Skoleudvalget vil løbende blive orienteret om udviklingen.

#### **Økonomi/personale**

Kapacitetsudvidelsen for Solhuset forventes at koste ca. 750.000 kr., mens udvidelsen i Jægerhuset forventes at koste ca. 2,6 mio. kr.

Begge kapacitetsudvidelser finansieres inden for den anlægsbevilling på 11.027.900 kr., der blev givet af Kommunalbestyrelsen 31.8.2020. Anlægsbevillingen er givet ud af anlægspuljen "Kapacitets- og kvalitetspuljen", der bl.a. er afsat til at udvide kapaciteten i dagtilbud (jf. Budgetaftale 2020-2023).

#### **Sagens tidligere behandling**

Kommunalbestyrelsen 31. august 2020

Økonomiudvalget 20. august 2020

Børne- og Skoleudvalget 25. juni 2020

#### **Beslutning Børne- og Skoleudvalget den 21-01-2021**

- 1) Børne- og Skoleudvalget indstillede administrationens forslag godkendt.

## Punkt 4: Redegørelse for normering i dagtilbud 2020 (2. del)

20/12431

### Sagens forløb:

BSU

### Baggrund

På baggrund af Børne- og Skoleudvalgets ønske og beslutning d. 20. februar 2020, samt Budgetaftale 2020-2023, iværksatte administrationen et arbejde med at redegøre for normering i dagtilbud. 1. del af redegørelsen blev fremlagt for Børne- og Skoleudvalget 22. oktober 2020 og med dette dagsordenspunkt præsenteres resultaterne af redegørelsens 2. del.

I denne del af redegørelsen, samt i dette dagsordenspunkt, orienteres om den faktuelle normering, opgjort ved en konkret registrering af børn og medarbejderes fremmøde på én konkret dag i november i to daginstitutioner.

Formålet med den samlede redegørelse er at skabe viden om udviklingen i normering over tid og dage samt sammenligne Hørsholm Kommunes normering i dagtilbud med øvrige kommuner.

Redegørelsen kan blandt andet danne grundlag for en politisk drøftelse og prioritering af serviceniveauet på dagtilbudsområdet, samt lokale drøftelser i hver enkelt daginstitution om brugen af ressourcer.

### Forslag

Administrationen indstiller, at Børne- og Skoleudvalget tager orienteringen til efterretning.

### Sagsfremstilling

Administrationen har foretaget en konkret opgørelse af antal fremmødte børn og antal voksne, der er til stede sammen med børnene, på én konkret dag i november i to udvalgte daginstitutioner. Opgørelsen er et supplement til normeringsopgørelsen fra Danmarks Statistik og den teknisk-tildelte normering, der begge er beregnet på baggrund af ressourcefordeling og fremgik af den første del af redegørelsen for normering i dagtilbud 2020.

Af redegørelsen (se bilag) fremgår overordnet, at der i gennemsnit er:

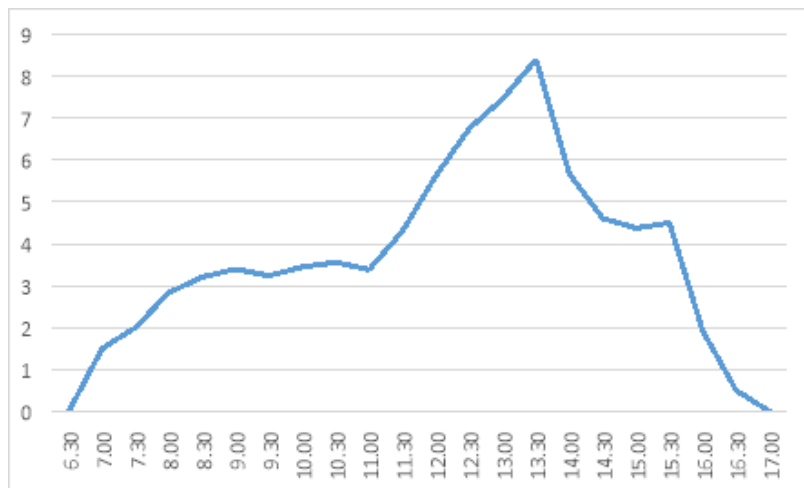
- 1 voksen til 3,9 børn i vuggestue.
- 1 voksen til 7,2 børn i børnehave.
- Færrest børn pr. voksen kl. 6.30-8.00 og kl. 15.30-17.00.
- Flest børn pr. voksen kl. kl. 12.00-13.30 (pga. personalepauser og at ”morgenåbneren” ofte har fri over middag)
- 38% pædagoger i vuggestue.
- 28% pædagoger i børnehave.

I gennemsnit er der således omkring 30 og 20 procent flere børn pr. voksen for hhv. vuggestuebørn og børnehalebørn end minimumsnormeringerne, svarende til BUPL's anbefalinger om 3 børn pr. voksen i vuggestuer og 6 børn pr. voksen i børnehaver.

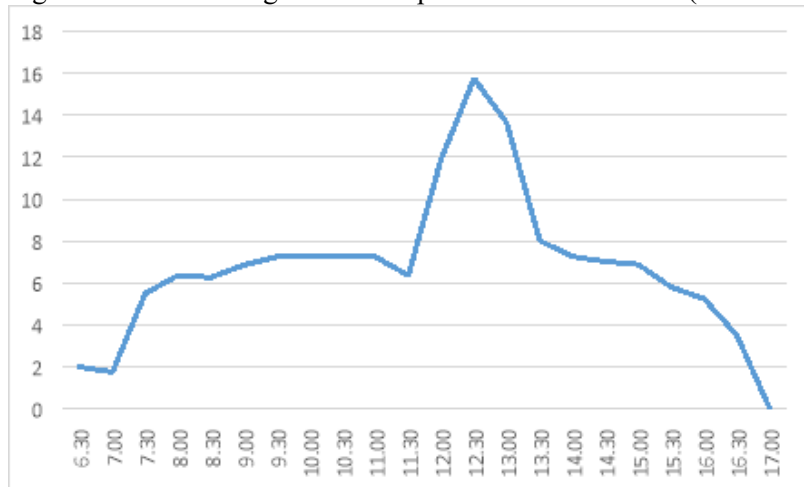
Samtidig viser redegørelsen, at normeringen i de medvirkende vuggestuer varierer mellem 3,3 og 4,2 børn pr. voksen og de medvirkende børnehaver varierer mellem 6,5 og 7,3 børn pr. voksen.

I de følgende figurer (figur 1 og 2) illustreres den samlede normering hen over dagen:

Figur 1. Gennemsnitligt antal børn pr. voksen i vuggestue (Normering)



Figur 2. Gennemsnitligt antal børn pr. voksen i børnehave (Normering)



Som det ses af figurerne ovenfor, er der i gennemsnit færrest børn pr. voksen umiddelbart om morgenen frem til kl. 8.00 og om eftermiddagen fra kl. 15.30.

Som det også ses af figurerne, er der i gennemsnit flest børn pr. voksen umiddelbart efter middagstiden. For vuggestue var normeringen lavest kl. 13.30, hvor der var 8,4 børn pr. voksen. For børnehave var normeringen lavest kl. 12.30, hvor der var 15,8 børn pr. voksen.

Det er vigtigt at bemærke, at de fleste børn i vuggestuen er lagt til at sove i tidsrummet midt på dagen. Personalet i vuggestuen afvikler derfor deres pauser i dette tidsrum, og af den årsag er normeringerne lave i vuggestuen. Samtidig er der efter frokost praksis for at samle børnehavebørnene udenfor med færre voksne, sådan at der kan holdes pauser, afvikles møder mv.

Normeringsfordelingen med færrest børn pr. voksen om morgenen og eftermiddagen og flest børn pr. voksen i middagsperioden stemmer overens med de resultater Aarhus Kommune er nået frem til i deres normeringsundersøgelser i maj og oktober 2019 (Fremlagt på Børn- og Ungeudvalgets møder 11.12.2019 og 19.06.2019).

#### Sammenligning af normeringsopgørelserne

Der er væsentlig forskel på BUPL's minimumsnormering, Danmarks Statistiks normering, Hørsholm Kommunes teknisk-tildelte normering (Budget 2020) og den faktuelle normering:

Tabel 1. Sammenligning af de forskellige normeringsopgørelser fordelt på alder

Daginstitution	BUPL's minimums-normering	DST's Normering	Hørsholm normering	Faktuel normering
0-2 år	3,0	3,2	4,4	3,9
3-5 år	6,0	6,5	9,3	7,2

Som det ses af tabellen, er både de ressourceberegne normeringer og den faktuelle normering lavere end de anbefalede minimumsnormeringer fra BUPL. De svinger således fra 0,2-1,4 flere børn pr. voksne i daginstitutioner for 0-2-årige og 0,5-3,3 flere børn pr. voksen i daginstitutioner for 3-5-årige.

Normering efter tilførsel af statslige og kommunale midler

Med de seneste to finanslove for 2020 og 2021 har Regeringen og Radikale Venstre, Socialistisk Folkeparti, Enhedslisten og Alternativet afsat følgende midler til at indfase minimumsnormeringerne i kommunerne frem til lovkravet i 2024:

Tabel 2. Statslige midler afsat til indfasning af minimumsnormeringer i mio. kr.

Mio. kr.	2020	2021	2022	2023	2024	2025
Finanslov 2020	500	600	800	1.200	1.400	1.600
Finanslov 2021		200	200	200	400	200
I alt	500	800	1.000	1.400	1.800	1.800

Det er på nuværende tidspunkt ikke offentliggjort præcist, hvordan midlerne fordeles mellem kommunerne, hvis der anvendes samme fordelingsnøgle som i 2020, vil Hørsholm Kommunes andel af de statslige midler være følgende:

Tabel 3. Hørsholm Kommunes andel af de statslige afsatte midler i mio. kr.

Mio. kr.	2020	2021	2022	2023	2024	2025
Hørsholm Kommune	1,776	2,842	3,552	4,973	6,394	6,394

Som det ses af nedenstående tabeller, vil tilførslen af de statslige midler, samt de kommunalt afsatte midler i Hørsholm Kommune, samlet føre til, at der i de kommende år vil være færre børn pr. voksen i dagtilbud i Hørsholm Kommune.

I tabel 4 fremgår normeringerne fra 2020-2022 alene ud fra de kommunalt tilførte midler jf. Budgetaftale 2020-2023 og Budgetaftale 2021-2024.

Tabel 4. Normeringstal for Hørsholm Kommune inkl. kommunale tilførte midler

	0-2 år (Vuggestue)	3-5 år (Børnehave)
2020	4,4	9,3
2021	4,2	9,0
2022	4,2	8,9

I tabel 5 fremgår normeringerne fra 2020-2022, når der både tages højde for de lokalt tilførte midler og de forventede midler fra staten afsat i finansloven for 2020 og for 2021.

Tabel 5. Normeringstal for Hørsholm Kommune inkl. kommunale og statslige tilførte midler

	0-2 år (Vuggestue)	3-5 år (Børnehave)
2020	4,2	9,0
2021	4,0	8,5
2022	3,9	8,4

Bemærk at tallene er beregnet efter Hørsholm Kommunes egen beregningsmodel.

Det skal også derfor bemærkes, at de forventede lovbundne minimumsnormeringer fra 1. januar 2024 (1 pædagogisk personale pr. 3 børn i vuggestuer og 1 pædagogisk personale pr. 6 børn i børnehaver) vil følge den opgørelsesmetode, der opgøres af Danmarks Statistik. (jf. Aftale mellem regeringen og Radikale Venstre, Socialistisk Folkeparti, Enhedslisten og Alternativet om minimumsnormeringer, s. 3).

Beskrivelse af undersøgelsesdesign

Administrationen har observeret og registreret antal fremmødte børn og voksne til stede sammen med børnene i to udvalgte daginstitutioner over en hel dag. Beslutningen om at observere i én dag i to daginstitutioner er taget ud fra en vurdering af ressourcer i forhold til kvaliteten af data. Det antages, at opgørelsen på en dag i to institutioner giver et retmæssigt billede af normeringen på en given dag. Hvis der skal opgøres i flere daginstitutioner og flere dage, kræver det særskilt afsatte ressourcer til at gennemføre opgørelsen eller en alternativ dataindsamlingsmetode.

Observationerne er foretaget d. 25. november 2020. Der er valgt at observere i november fordi det ofte er en tid på året, hvor daginstitutionernes kapacitet til børn er tæt på det maksimale. Var observationerne foretaget i april og maj – hvor der oftest er henholdsvis flest og færrest børn i daginstitutioner – var normeringen formentlig lavere og højere end resultatet af denne undersøgelse.

Begge deltagende daginstitutioner har vuggestue- og børnehavegrupper for at gøre undersøgelsesresultaterne sammenlignelige med de ressourcebereggede normeringsopgørelser. Forud for observationerne er forældrene i de pågældende to daginstitutioner blevet orienteret om undersøgelsen. Observationer er foretaget af medarbejdere i Center for Dagtilbud og Skole

Herudover er registreringen foregået efter følgende systematik:

- Der er observeret én hel dag (hele åbningstiden) pr. udvalgt daginstitution.
- Der er observeret på alle stuer i de pågældende daginstitutioner.
- Antallet af børn og voksne er registreret hver halve time.
- Alle voksne til stede sammen med børnene er registreret som ressource.
- Voksne uden børnekontakt er ikke registreret fx i tilfælde af møder, pauser mv.

## **Sagens tidligere behandling**

Børne- og Skoleudvalget 22. oktober 2020

Børne- og Skoleudvalget 20. februar 2020

## **Beslutning Børne- og Skoleudvalget den 21-01-2021**

Taget til efterretning.

## **Bilag**

Del 2 - Normering på dagtilbudsområdet i Hørsholm Kommune (2020).pdf

## Punkt 5: Proces for udmøntning af budgetaftale 2021-2024

20/16818

### Sagens forløb:

BSU

### Baggrund

Budgetaftale 2021-2024 indeholder såvel budgetreduktioner som budgettilførsler på Børne- og Skoleudvalgets område. Med dette dagsordenspunkt orienteres Børne- og Skoleudvalget om proces for udmøntning af Budgetaftale 2021-2024.

### Forslag

Administrationen indstiller, at Børne- og Skoleudvalget tager orienteringen til efterretning.

### Sagsfremstilling

I skemaet nedenfor er de konkrete elementer oplistet med en kort beskrivelse af de processer, der planlægges efter med henblik på at udmønte budgetaftalen.

Budgettilførsel - drift	Proces for udmøntning
Ekstra normeringer til 0-6 års området	Teknisk tilgår midlerne via ressourcetildelingen.
Ledelse og administration på skolerne	Teknisk tilgår midlerne via ressourcetildelingen.
Ungdomsskolen Pop-up-arrangementer for unge i Stampen	Tilføres som budgetpost under Ungdomsskolen.
Særligt talentfulde børn og unge	Indgår i skoleledergruppens arbejde i 2021. Der vil blive forelagt en sag med henblik på politisk behandling i 2021.
Usserød Skole	Teknisk forventes gælden fjernet som en del af overførselssagen fra 2020 til 2021, der behandles politisk primo 2021.
Dagpleje	Dagplejen promoveres på sociale medier med henblik på rekruttering. Ny struktur for Dagplejen herunder evt. en flerbørnsdagpleje er under udarbejdelse. Der vil blive forelagt en sag med henblik på politisk behandling i 2021.
Styrket frivillighed på dagtilbudsområdet	Samarbejde med et softwarefirma med henblik på etablering af partnerskab om frivillig indsats er etableret. Samarbejdet genoptages i foråret 2021. Der vil blive forelagt en sag med henblik på politisk behandling i 2021.
“Bring Your Own Device”	Administrationen undersøger mulighed for hvordan “Bring Your Own Device” kan bruges i højere grad end i dag i Hørsholm Kommunes folkeskoler.
Budgetreduktioner - drift	Proces for udmøntning
Basisdansk	Teknisk reduceres budgettet via ressourcetildelingen. Fagligt igangsættes en proces med involvering af fagpersoner i forhold til at tilpasse praksis.

Ressourcer til modtagelse af de ældste flersprogede	Teknisk reduceres budgettet via ressourcefordelingen. Fagligt igangsættes en proces med involvering af fagpersoner i forhold til at tilpasse praksis.
Tilskud til særligt samarbejde med Musikskolen	Teknisk reduceres budgettet.
Reducerede midler til specialundervisning	Teknisk reduceres budgettet. Reduktionen indgår som en del af den samlede handlingsplan for hele specialundervisningsområdet.
Efterskole/ungdomsskole og produktionsskole	Teknisk reduceres budgettet.
Ungdomsskolen – reduktion af samlet budget	Teknisk reduceres budgettet.
Tabt arbejdsfortjeneste og merudgiftsydelse	Teknisk reduceres budgettet. Serviceniveauet er afstemt med lovgivning, principafgørelser og kvalitetsstandarder og den generelle praksis på området. Der udarbejdes funktionsvurderinger, og der foretages en meget tæt og kontinuerlig opfølgning i alle sager, hvilket har ført til en reduktion af udgifterne på området.
Forøget indtægtsbudget til statsrefusion ifm. særligt dyre enkeltsager	Teknisk forøges indtægtsbudgettet. Merudgifterne på det specialiserede børneområde forventes at give nogle merindtægter på statsrefusion i forhold til særligt dyre enkeltsager.

## **Beslutning Børne- og Skoleudvalget den 21-01-2021**

Taget til efterretning.

# Punkt 6: Implementering af den nye honoreringsmodel på familieplejeområdet

20/4208

## Sagens forløb:

BSU

## Baggrund

Børne – og Skoleudvalget vedtog i april 2020 at indføre en ny honoreringsmodel, gennemsnitsmodellen, på familieplejeområdet. Udvalget besluttede, at gennemsnitsmodellen skulle omfatte nye plejefamilier, og at administrationen løbende skulle vurdere om nuværende plejefamilier med fordel og uden en økonomisk merudgift kunne overføres til gennemsnitsmodellen.

Administrationen orienterer Børne- og Skoleudvalget om, hvordan gennemsnitsmodellen er implementeret.

## Forslag

Administrationen anbefaler Børne- og Skoleudvalget, at:

1) tage orienteringen om implementeringen af gennemsnitsmodellen på familieplejeområdet til efterretning.

## Sagsfremstilling

Gennemsnitsmodellen er en honoreringsmodel, hvor honoreringen af plejefamilier så vidt mulig fastholdes på samme niveau igennem faser i barnets eller den unges anbringelsesforløb. Honoreringen revurderes, når barnet når de 3 år, 12 år og ved det 18. år ifald anbringelsen fortsætter i efterværn. Honoreringens størrelse baseres på den gennemsnitlige plejeopgave over tid.

Størstedelen af døgnplejeopgaver honoreres nu efter gennemsnitsmodellen

Hørsholm Kommune har i januar 2021 12 døgnanbringelser i 11 plejefamilier. Siden april 2020, hvor gennemsnitsmodellen blev indført, er 2 nye døgnanbringelser/plejefamilier startet op, og 1 døgnanbringelse/plejefamilie er ophørt.

Status på implementeringen af gennemsnitsmodellen er, at:

- 9 døgnplejeopgaver er forhandlet/kontraktligt overgået til gennemsnitsmodellen.
- 1 døgnplejeopgave afventer forhandling snarest.
- 2 døgnplejeopgaver ikke bliver forhandlet på grund af snarlig udslusning m.m.

Plejefamilier honoreres i form af vederlag. Der forhandles x antal vederlag ved indgåelse af en kontrakt ud fra en individuel vurdering af plejeforholdets karakter, herunder plejebarnets situation samt graden af påvirkning af familielivet i plejefamilien.

I nedenstående tabel ses ændringen i fordelingen af vederlag for døgnanbringelser fra april 2020 til januar 2021:

Antal vederlag	Antal i april 2020	Antal i januar 2021
3	1	3
4	1	1
6	2	3
7	2	1
8	5	4
I alt	11	12

Positiv modtagelse hos plejefamilierne

Børne- og ungeteamet i Center for Børn og Voksne har grundigt informeret plejefamilierne om gennemsnitsmodellen forud for vederlagsforhandlingerne, og plejefamilierne har taget meget positivt imod modellen. Plejefamilierne har udtrykt stor tilfredshed med guiden til trinfastsættelse og med processen før og under vederlagsforhandlingerne. De har oplevet, at myndighedssagsbehandlerne har været lydhøre, forstående og tydelige. Der har ikke været nogen uoverensstemmelser i forbindelse med forhandlingerne af vederlag.

### **Beslutning Børne- og Skoleudvalget den 21-01-2021**

- 1) Taget til efterretning.

## Punkt 7: Orientering om regulering af tabt arbejdsfortjeneste

20/15540

### Sagens forløb:

BSU

### Baggrund

I februar 2020 orienterede Social- og Indenrigsministeriet landets kommuner om, at der i den årlige vejledning om regulering af visse satser mv. har været fejl i satsen vedrørende ydelsesloftet for tabt arbejdsfortjeneste efter servicelovens § 42, stk. 3.

Hørsholm Kommune har i forlængelse heraf været forpligtet til, ligesom landets øvrige kommuner, at genoptage sager, hvor forældre, der er berørte af ydelsesloftet, ikke er blevet fyldestgørende reguleret.

Administrationen orienterer Børne- og Skoleudvalget om antal sager, der er genoptaget og om efterbetalingen.

### Forslag

Administrationen anbefaler Børne- og Skoleudvalget, at:

- 1) Tage orienteringen om reguleringen af tabt arbejdsfortjeneste til efterretning.

### Sagsfremstilling

Social – og Indenrigsministeriet udarbejder hvert år en vejledning om regulering af visse satser m.v. Ministeriet er blevet opmærksom på, at der har været fejl i to af vejledningens satser, hvoraf den ene er satsen for ydelsesloftet for tabt arbejdsfortjeneste efter servicelovens § 42, stk. 3. Det betyder, at der er forældre, som har fået udbetalt en for lav maksimal ydelse i forhold til den, som de har krav på efter serviceloven.

Der er tale om sager, hvor man som forældre har modtaget den højeste dækning for tabt arbejdsfortjeneste for hjemme at passe et barn under 18 år med alvorlig sygdom eller handicap. Den maksimale sats har været forkert reguleret siden 1. juli 2012, men på grund af forældelseslovens regler, er der en forældelsesfrist på 3 år. Det betyder, at der kan ske en genoptagelse af sager, der er behandlet i 2017-2020.

Hørsholm Kommune har klarlagt hvilke forældre, der fra februar 2017-februar 2020, kan have fået fejlberegnet deres tabte arbejdsfortjeneste. For at opnå en efterbetaling skal den tabte arbejdsfortjeneste været beregnet på baggrund af en indtægt, der har oversteget ydelsesloftet (29.918 kr. pr. måned i 2017). Alle aktive sager pr. 1. januar 2020 er gennemgået og genberegnet, og der er om nødvendigt indbetalt eventuelt restpensionsbidrag.

Antal sager og efterbetaling

Ud af 18 aktive sager, er 16 sager blevet satsreguleret. I 2 sager er ydelsesloftet ikke opfyldt, hvorfor de ikke er omfattet af satsreguleringen.

Der er sket en efterregulering på 223.000 kr. Fordelingen for 2017-2020 fremgår af nedenstående oversigt:

År/beløb	2017	2018	2019	2020
	42.876	71.766	92.925	15.359

Administrationen har vurderet, at det ikke har været muligt at finde øvrige relevante sager uden betydelige administrative vanskeligheder. Det drejer sig om sager, som er afsluttet før 1. januar 2020. Der har været annonceret på kommunens hjemmeside, at berørte borgere kan kontakte Center for Børn og Voksne for at få genoptaget deres sag. Det har indtil videre ikke givet nogen henvendelser.

### Økonomi/personale

Der har været en regulering af tabt arbejdsfortjeneste jævnt før den nye sats på 223.000 kr. Center for Børn og Voksne har afsat en pulje til afregning af den forventede regulering.

### Beslutning Børne- og Skoleudvalget den 17-12-2020

Punktet udskydes til januar.

## **Beslutning Børne- og Skoleudvalget den 21-01-2021**

1) Taget til efterretning.

### **Bilag**

Orienteringsskrivelse tabt arbejdsfortjeneste.pdf

# Punkt 8: Orientering om nøgletal i forbindelse med Tidlig indsats - rettidig udvikling (TIRU)

20/14682

## Sagens forløb:

BSU

## Baggrund

Hørsholm Kommune vedtog i 2017 den faglige udviklings- og investeringsstrategi; Tidlig indsats – rettidig udvikling (TIRU). For at følge op på implementeringen, er der opstillet nøgletal for de igangværende mål og delmål. Børne- og Skoleudvalget forelægges denne nøgletalsrapport til orientering. Rapporten er den første i rækken og afrapporterer nøgletal for 1. og 2.halvår af 2019 samt 1.halvår 2020. Nøgletalsrapporten er vedlagt som bilag.

I forbindelse med præsentationen af nøgletallene for udviklingen i andelen af anbragte i plejefamilier og institutioner samt udviklingen i udgifter til anbringende foranstaltninger præsenteres udvalget endvidere for nye analyseresultater fra Social- og Indenrigsministeriets Benchmarkingenhed. Børne- og Skoleudvalget forelægges disse analyseresultater til orientering. Analysen er vedlagt som bilag.

## Forslag

Administrationen anbefaler Børne- og Skoleudvalget at tage:

- 1) Nøgletalsrapporten for 1. og 2.halvår 2019 og 1.halvår 2020 til efterretning
- 2) Analyseresultater om udviklingen i udgifter og aktivitet på anbringelsesområdet fra 2013-2019 fra Social- og Indenrigsministeriets Benchmarkingenhed til efterretning

## Sagsfremstilling

Nøgletalsrapporten indeholder 17 nøgletal, der baserer sig på mål og delmål indenfor de tre strategiske områder i TIRU-strategien; 1) Tidlig opsporing og forebyggende indsatser, 2) Styrket myndighedsarbejde og 3) Ændret tilbudsvifte. Nøgletallene måler på nye tiltag og indsatser og måler på det, som kan kvantificeres og følges over tid. Nøgletallene bør derfor ikke stå alene, når effekten af TIRU skal vurderes. For eksempel er et godt samarbejde mellem dagtilbud, skoler og faggrupper i Center for Børn og Voksne et centralt fokuspunkt for en tidlig og forebyggende indsats, men det er ikke opstillet som et mål i strategien og er derfor ikke et nøgletal.

Nøgletalsrapporten skal give et overblik og danne afsæt for løbende overvejelser og drøftelser blandt ledere og medarbejdere med henblik på eventuelle justeringer af tiltag og aktiviteter for at nå målene i TIRU-strategien.

I det følgende præsenteres Børne- og Skoleudvalget for udvalgte nøgletal fra nøgletalsrapporten og fra Social- og Indenrigsministeriets Benchmarkingenhed:

### ADBB:

Et mål i TIRU-strategien er at styrke det opsøgende arbejde i Sundhedsplejen, således flere børn opspores tidligt. Som følge heraf er sundhedsplejerskerne i 2018 blevet uddannet i metoden Alarm Baby Distress Scale (ADBB). Siden maj 2019 er alle børn i kommunen blevet screenet med ADBB, når de er 2 mdr. og 8 mdr. gamle. Samlet er der i 2019 lavet 238 ADBB-screeninger, mens der i 1.halvår 2020 er lavet 157 ADBB-screeninger. Antallet af behovsbesøg, som Sundhedsplejen udfører i familier med behov for en særlig indsats, er ikke steget markant efter ibrugtagning af ADBB, men ADBB er et godt supplement til de samlede faglige vurderingsmetoder, som Sundhedsplejen anvender til opsporing af børn i mistrivsel.

### Sparring

Et andet mål i TIRU-strategien er at sikre større tilgængelighed for almenområdet til sparring og støtte fra specialområdet. Vuggestuer, børnehaver og skoler kan derfor sammen med forældre få sparring af fagpersoner, primært psykologer fra PPR og socialrådgivere. Nøgletallene viser, at vuggestuer og børnehaver i stigende grad har anvendt sparring, idet der var 5 henvendelser i 1.halvår 2019, 9 henvendelser i 2.halvår 2019 og 13 henvendelser i 1.halvår 2020. For skolerne har antallet af henvendelser været dalende, fra 43 henvendelser i 1.halvår 2019, 38 henvendelser i 2.halvår 2019 til 27 henvendelser i 1.halvår 2020. I perioden medio marts til ultimo maj 2020 har Covid-19 medført, at der ikke er modtaget henvendelser fra dagtilbud og skoler om sparring. Det er på baggrund af nøgletallene besluttet, at tilbuddet om sparring evalueres, og dagtilbud og skoler interviewes om anvendelsen af tilbuddet med henblik på at afsøge, om det faldende antal henvendelser i 2020 er begrundet i faldende behov eller alene begrundet i situationen omkring COVID-19.

Korterevarende samtaleforløb/familiebehandling

Et mål i strategien er at sætte tidligt og forebyggende ind, så barnets problemer ikke vokser sig store, og at der bliver brug for mere indgribende indsatser. En forebyggende indsats efter § 11, stk. 3 gives, når det antages, at problemerne ikke er så komplekse, at der er behov for særlig støtte efter servicelovens kapitel 11. Indsatsen kan iværksættes umiddelbart og hurtigt og kræver ikke udarbejdelse af en børnefaglig undersøgelse. Nøgletallene viser, at det samlede antal af § 11,3 forløb er steget i perioden 1.halvår 2019 til 1.halvår 2020, men også at Familiehuset i stigende grad er leverandør af § 11,3 forløb. 28 børn fik et § 11,3 forløb i Familiehuset i 1.halvår 2019, 36 børn i 2. halvår 2019, og 39 børn i 1.halvår 2020.

#### Familieintervention i hjemmet

Som del af målet i TIRU-strategien om at tilbyde flere forebyggende indsatser, tilbyder Familiehuset indsatsen Familieintervention i hjemmet. Familiehuset har i 2018 udviklet et koncept for indsatsen samt uddannet fagpersoner til at varetage opgaven. Formålet med Familieintervention i hjemmet er at støtte familier, som har brug for en intensiv indsats i en tidsbegrænset periode, f.eks. i forhold til struktur, forudsigelighed, udviklingsstøtte i forhold til det relationelle miljø og samspil i familien. Nøgletallene viser, at der i 1.halvår 2019 startede 8 forløb op, mens der i 2.halvår 2019 og 1.halvår 2020 er startet henholdsvis 1 og 2 forløb op. Det samlede antal igangværende forløb har været stabilt med 11-12 forløb i perioden.

#### Ændret fordeling af anbragte

I TIRU-strategien er der et mål om, at fordelingen af anbragte skal ændres. Der skal være flere anbringelser i plejefamilie, i netværkspleje, på eget værelse, på kost- og efterskole og færre på døgninstitution og opholdssted. Målet er en fordeling på henholdsvis 75 pct. anbragte i plejefamilie, i netværkspleje, på eget værelse, på kost- og efterskole, og 25 pct. anbragte på opholdssted og døgninstitution. Nøgletallene viser, at der i 1.halvår 2019 var en fordeling på 45 pct./55 pct. mens fordelingen er ændret til 48 pct./52 pct. i 1.halvår 2020. Det skal dog bemærkes, at tallene er små, og at små ændringer har stor betydning, når man ser på andelen i procent.

Inddrages analysen fra Social- og Indenrigsministeriets Benchmarkingenhed, er det muligt at se på udviklingen gennem en længere periode. Heraf fremgår det, at der i perioden 2013-2019 er sket et fald i antallet af helårsanbragte i Hørsholm Kommune fra 5,8 anbragte pr. 1000 0-22-årige i 2013 til 4,9 anbragte pr. 1000 0-22-årige i 2019. Samtidig viser analysen ikke overraskende, at Hørsholm Kommune har færre anbragte pr. 1000 0-22-årige end landsgennemsnittet. Derudover er der i Hørsholm Kommune, ligesom på landsplan, sket et fald i antallet af helårsanbragte i perioden.

Af analysen ses også, at andelen af helårsanbragte i henholdsvis plejefamilie og døgninstitution/opholdssted har ændret sig i Hørsholm Kommune. I perioden fra 2013 til 2019, er andelen af børn og unge i plejefamilier steget fra 39,7 til 43,4, og andelen på døgninstitution og opholdssted er faldet tilsvarende. Sammenlignes der med landsgennemsnittet ligger Hørsholm Kommune stadig lavt i forhold til andelen af helårsanbragte i plejefamilie, som i 2019 var 63,4.

#### Fordeling i udgifter mellem forebyggende eller anbringende foranstaltninger

TIRU- strategien er en investeringsstrategi, som har til hensigt at ændre fordelingen mellem udgifter til forebyggende og anbringende foranstaltninger, så midlerne i højere grad anvendes på det forebyggende område. Målet er, at der skal sættes tidligere og mere forebyggende ind, så en anbringelse i nogle tilfælde kan undgås. Det fremgår af nøgletalsrapporten, at andelen af de totale udgifter til forebyggende foranstaltninger for de 0-18-årige i 2019 udgør 43 procent.

Inddrages analysen fra Social- og Indenrigsministeriets Benchmarkingenhed kan man se, at udgifterne til anbringelser er steget i Hørsholm Kommune fra 2013-2019. Udgifterne til anbringelser i kr. pr. 0-22-årig er øget fra 4.041 kr. i 2013 til 4.819 kr. i 2019. I samme periode er landsgennemsnittet faldet fra 6.712 kr. i 2013 til 6.380 kr. i 2019. Hørsholm Kommune ligger således lavere end landsgennemsnittet, men har oplevet en væsentlig stigning i udgifterne.

### **Beslutning Børne- og Skoleudvalget den 17-12-2020**

Punktet udskydes til januar.

### **Beslutning Børne- og Skoleudvalget den 21-01-2021**

- 1) Taget til efterretning.
- 2) Taget til efterretning.

### **Bilag**

TIRU nøgletal - 2019 + 1.halvår 2020 BSU 03.12\_\_\_.pdf

Nøgletal Benchmarkingenhed 2019.pdf

## **Punkt 9: Meddelelser**

21/172

### **Sagens forløb:**

BSU

### **Beslutning Børne- og Skoleudvalget den 21-01-2021**

Administrationen orienterede om:

- Børne- og Skoleudvalget aftalte et ekstraordinært udvalgs møde 5. februar 2021 om fleksibel ferieafholdelse
- Status på corona i dagtilbud og skoler
- Socialstyrelsen har bevilget 3,5 mio. kr. til projekt om håndtering af bekymrende fravær i skolerne i en tre-årig periode

Børne- og Skoleudvalget bad administrationen om et oplæg til håndtering af corona dagtilbud.

Børne- og Skoleudvalget bad administrationen om et oplæg til håndtering af digital dannelse.